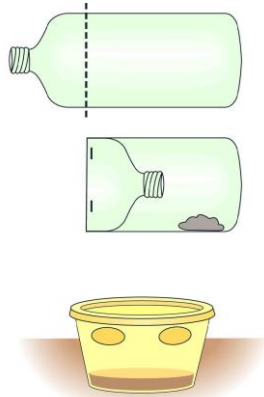


3. GAUDYKLĖS



<https://pigu.lt/lt/sodas-prekes-gyvunams/grauziku-kurmiu-naikinimas/kurmiugrauziku-naikinimas/gaudykle-sliuzams-ir-sraigams?id=37984903>

Gaudyklės galima pirkti sodininkams skirtose parduotuvėse arba pasigaminti patiems. Tiks įvairūs vazonai, lėkštės, lentos arba įvairūs plastikiniai indai, pripildyti sauso ar skysto jauko. Skystam tinka rūgstantis alus, cukraus ir mielių tirpalas – ne tik privilioja šliužus, bet jie jame gali ir paskęsti. Sausas jaukas (maisto likučiai, rūgstančios bulvės, vištų lesalas, kačių ėdalas, žuvę šliužai) šliužus tik pritraukia pasimaitinti ir juos reikia spėti surinkti ir sunaikinti, pvz., užpilti saują druskos uždarame inde arba koku rūgščiu tirpalu.

Jei gaudyklės yra ne indo, o plokštės formos, jos klojamos ant padrėkintos žemės, užpavėsintoje vietoje, nuo žemės pakeliant 1-2 cm. Tuomet šliužai telksis po jomis - reikia mažiausiai kartą per savaitę tikrinti ir sunaikinti rastus šliužus.

REKOMENDACIJOS:

- tai tinkamas būdas specialioms, iš anksto susitartoms šliužų gaudymo dienoms arba savaitėms;
- jei visoje gyvenvietėje vienu metu visose sodybose išdėliosite gaudyklės su jauku, tuomet pagausite didelius kiekius šliužų vienu metu ir mažiau sugaišite laiko juos rinkdami;
- rekomenduojama gaudyklės naudoti nuo balandžio pabaigos iki rugsėjo vidurio;
- neįmanoma atsikratyti šliužų, jei nors vienoje vietoje jie toliau veisiasi, būtina sunaikinti.

4. ŠIENAVIMAS

Žolės pjovimas reikalingas tam, kad būtų pašalinamos slėptuvės ir sumažėtų mitybinė bazė, šliužams, nežuvusiems po pirmojo apdorojimo moliuskicidais, matant, kad rinkimas nepadeda.

REKOMENDACIJOS:

- Jei žoliapjovė smulkina žolę, ji turi ją ir surinkti, nes šliužai gali pasislėpti po nupjautos žolės grumstais ir sėkmingai išgyventi.
- šienauti taip, kad žolės aukštis būtų ne daugiau kaip 12 cm.
- nupjauti augalai turėtų būti sugrėbiami ir išgabunami utilizuoti arba kompostuoti uždaroje talpose, perbarstant moliuskicidų, jei pastebima, kad pateko gyvų šliužų, sugrėbiant nupjautą žolę.
- Tinkamiausias laikas pjauti žolę yra maždaug birželio antrasis dešimtadienis, bet ne vėliau kaip iki liepos 10 d.

5. RINKIMAS IR NAIKINIMAS DRUSKA

Naudojama tiek maistinė, tiek techninė druska, šliužus surenkant į uždaras talpas ir jos užberiant. Dėl druskos poveikio šliužai per kelias minutes dehidratuoja ir miršta. Visados rastus šliužus ir šliužų kiaušinius sunaikinkite. Šliužai utilizuojami taip, kaip ir kitos organinės gyvulinės kilmės atliekos.

6. KITŲ GYVŪNŲ PAGALBA

Šliužus noriai lesa naminiai paukščiai, ypač antys, pvz., Indijos bėgikės surenka mažus ir didelius šliužus, bet tuomet negalima naudoti chemijos. Natūralūs priešai (ežiai, kurmiai, rupūžės, laukiniai paukščiai, vabalai, kirmėlės) invazinių šliužų kontrolės Lietuvoje neužtikrina.



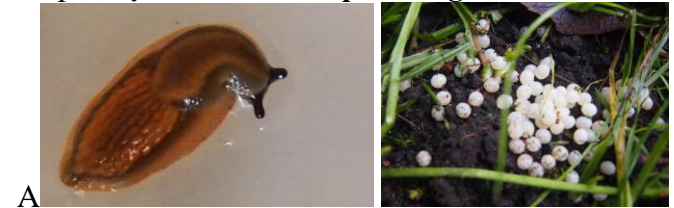
REKOMENDACIJOS INVAZINIŲ ŠLIUŽŲ NAIKINIMUI

2023 03 10

Paruošė: dr. G.Skujienė ir dokt. M. Adomaitis
Vilniaus universitetas, Gyvybės mokslų centras,
Biomokslų institutas

ATPAŽINIMAS

Jaunikliai rusvi su dviem ryškiomis verpstės formos juostomis išilgai kūno šonų (A). Svarbiausia – **juodi akių čiuopikliai**, kurie juodi išlieka ir suaugusiems (B). Suaugę šliužai įvairių atspalvių rudi-oranžiški, **piršto ilgio ir storio**.



PRISIMINKITE, kad NĖ viena priemonė:

- nepasižymi 100% efektyvumu, todėl tik nuolatinės visų pasirinktų priemonių taikymo pastangos bus veiksmingos;
- neveikia iš karto, todėl per vėlai pradėjus kovą, šliužai jau gali būti spėję sudėti dalį kiaušinių.
- jei tik renkate suaugusius, tai padidins derlių, bet rinkti reiks kiekvieną dieną augalų vegetacijos laikotarpiu.
- reikia imtis priemonių visur;
- jei nematote šliužų, tai dar nereiškia, kad jų nėra. Gal jie maži arba slepiasi ten, kur neieškote. Tačiau kuo mažesnius juos pastebite ir sunaikinate, tuo kova bus veiksmingesnė.
- Veiksmingiausia – sunaikinti kiaušinių dėtis ir niekada nepalikti šių šliužų gyvų.

1. APLINKOS SUTVARKYMAS

Šliužai nepakenčia tiesioginės saulės spindulių ir sausros, todėl pažvelgę į sodybą, pagalvokite, kur jų dažniausiai aptinkate ir kur jie slepiasi saulėtomis dienomis ir žinokite, kad tokiose vietose turėtų atsirasti kiaušinių dėtys: • Augalų atliekų ir kitokios organikos krūvose: po nušienauta drėgna žole ar šienu, piktžolių, pūvančių obuolių, organinio maisto likučių; • po indais naminių gyvūnų ėdalui, lesalams ir vandeniui (lietingomis dienomis matysite ir indų viduje); • po augalų vazonais, dėžutėmis, dekoratyvinėmis puošmenomis; • po lentomis, pavienėmis malkomis, šiferio lakštais, statybinėmis atliekomis, šiltnamių plėvelės gabalais, išmesta buitine technika, padangomis ir kitais daiktais; • po mulču (ypač, jei jis iš nupjautos žolės ar kitokios organikos); • aukštos žolės sąžalynuose ir po augalais su dideliais lapais arba po krūmais.

REKOMENDACIJOS:

- Pašalinkite visas pastebėtas šliužų slėptuves, kurias galite pašalinti.
- Kompostą geriausia laikyti sandariuose dengtuose konteineriuose, pavyzdžiui:



<https://pigu.lt/lt/sodas-prekes-gyvunams/lauko-konteineriai-komposto-dezes>

- Aplinkos tvarka turi būti stebima ir palaikoma nuo kovo iki lapkričio mėn.

2. NAIKINIMAS CHEMIJA

Invaziniai šliužai yra dvilyčiai ir kiekvienas iš jų padeda po 200-500 kiaušinių. 2022 m. liepos mėn. prie Bukišio tvenkinio žolių krūvoje rasta ~80 šliužų viename kv. m. Kartu rasti ir suaugę, ir jauni šliužai.

REKOMENDACIJOS:

Šliužų naikinimas turi prasidėti ištirpus snigui ir tęstis iki sniego; • šliužų naikinimas, randant bent vieną šliužą, turi būti nepertraukiamas procesas; • šliužų naikinimui negali būti netvarkomų plotų. Drėgnu apniukusiu oru visoje gyvenvietėje vienu metu turėtų vykti intensyvus šliužų rinkimas ir naikinimas. Kiekvieno naikinimo metu turi būti siekiama sunaikinti visą invazinės rūšies populiaciją teritorijoje.

- Naudoti kelias priemones iš karto: chemines priemones (moliuskocidus) šliužų plitimo židiniuose; gaudykles; natūralius priešus (paukščius); rinkimą ir kiaušinių sutrynimą;
- Surinkus šliužus, niekada jų nepalikti gyvų. Geriausia užberti druską uždarame kibire.
- Ieškoti ir sutrinti šliužų kiaušinius, kilnojant ant žemės numestas medžio lentas, senus rakandus, buitines šiukšles, šiferio lakštus, apieškant komposto krūvas.
- **Moliuskocidus visada reikia naudoti pagal instrukciją**, vengti tiesioginio sąlyčio su produktu, dirbti su pirštinėmis, saugoti granules nuo gyvūnų, neužteršti vandens telkinio produktu ar jo pakuote.
- Moliuskocidų berti negalima vandens apsaugos zonose: 10 metrų atstumu nuo upelių, tvenkinių, iki 2 ha ežerų; 100 m – iki Bukišio tv. berkite čia tik į sąpaštus!



<https://www.taptrap.com/en/trap/lima-trap/>

Šliužų spąstai gali būti panaudoti nuodų padėjimui, apsaugant nuodus nuo kitų gyvūnų ir nuo išplovimo į vandens telkinius.

LIETUVOJE 2023 m. GALITE NAUDOTI:

Moliuskocidus tik su geležies ortofosfato (FePO₄) veiklia medžiaga, barstyti ne daugiau kaip 4 kartus per sezoną. Barstoma ir į gaudykles papildoma tada, kai ankstesnių granulių, paskleistų pagal rekomenduojamas normas, nebesimato dėl jų sugraužimo. Skiriasi veiklios medžiagos koncentracijos, granulės veikia kaip masalas – skanios šliužams, todėl **jie mažiau** apgraužia daržovių ir kitų augalų. Tyrimų duomenimis **žūna jauni** šliužai nuo profesionaliam naudojimui skirtų moliuskocidų. Nebarstyti ant augalų lapų ir žiedynų.

Sodininkai ir kiti gali įsigyti tik:

- **Ferramol**® Limacide (FePO₄ 1%): norma 2,5-5g/m² <https://www.mkds.lt/ferramol-500-g-moliuskocidas> – tinka ekologiniam ūkininkavimui pagal ES reglamentą 2021/1165.

Profesionaliam naudojimui skirti:

- **Ironmax Pro** (FePO₄ 2,4 %): norma 5 kg/ha, kai 4–5 šliužai/m²; 6 kg/ha, kai 6–23 šliužai/m², 7 kg/ha, kai daugiau nei 24 šliužai/m². <https://www.agro.basf.lt/lt/Produktai/Agrokatalogas/Diverse/Ironmax-Pro.html#section-details>

- **Sluux** (FePO₄ 3 %): norma 5-7 kg/ha. <https://agrimatco.lt/product/sluux-hp/>