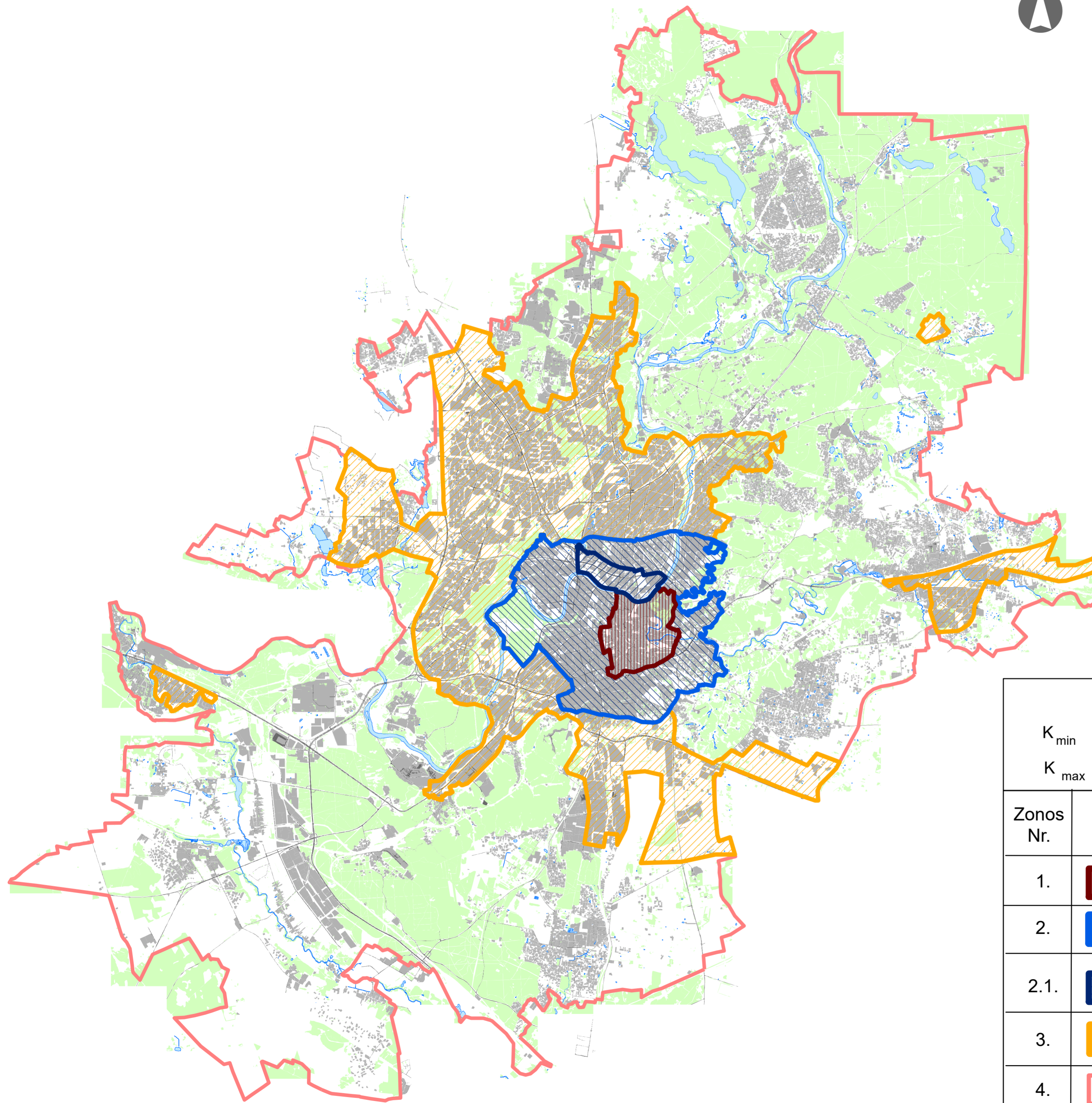


Vilniaus miesto savivaldybės teritorijos suskirstymo į zonas pagal nustatytus automobilių stovėjimo vietų skaičiaus koeficientus schema

Tekstiniai reglamentai:

1. Šioje schemoje pažymėtose 2, 2.1 ir 3 zonose minimalų leidžiamą automobilių stovėjimo vietų skaičių galima papildomai sumažinti (išskyrus automobilių stovėjimo vietas specialiajam transportui ir žmonėms su negalia) ne didesne kaip 0,25 koeficiento reikšme, už kiekvieną vietą mokant Savivaldybės tarybos nustatytą kompensaciją.

2. Šioje schemoje pažymėtose 1, 2, 2.1, 3 ir 4 zonose pagal teisės aktus privalomas automobilių stovėjimo vietas galima kompensuoti statytojui savo lėšomis gatvių raudonosiose linijose ar Vilniaus miesto savivaldybės ir jos įmonių valdomuose žemės sklypuose įrengiant naujas automobilių stovėjimo vietas ne toliau nei 500 m nuo statomo objekto. Šios automobilių stovėjimo vietos perduodamos valdyti savivaldybei, jos nerezervuojamos ir gali būti apmokestinamos.



Sutartiniai ženklai

K_{min} - minimalų leidžiamą automobilių vietų skaičių nustatantis koeficientas

K_{max} - maksimalų leidžiamą automobilių vietų skaičių nustatantis koeficientas

Zonos Nr.		Zonos pavadinimas	K_{min}	K_{max} antžeminėms vietoms	K_{max} požeminėms vietoms
1.		Senamiestis	0,25	0,50	1,0
2.		Miesto centras.	0,50	0,75	-
2.1.		Miesto centras dešiniajame Neries krante	0,50	0,60	1,0
3.		Prioritetinė kompaktiška teritorija apie miesto centrą	0,75	-	-
4.		Likusi miesto teritorija	1,0	-	-

Parengė: Vilniaus miesto savivaldybės administracijos vyriausiojo architekto skyrius